

Ollóemelő 1,5 T



Pro-Tech
shop

Használati utasítás
Az eredeti utasítások fordítása



ÁLTALÁNOS BIZTONSÁGI SZABÁLYOK



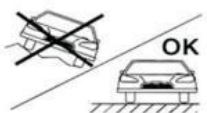
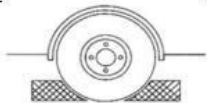

- A munka megkezdése előtt olvassa el a kezelési útmutatót.
- A berendezést csak olyan személyek használhatják, akik elolvasták a használati utasítást.
- Ismerje meg az emelővel való munkavégzés során előforduló lehetséges veszélyeket.
- Használja a berendezést rendkívül óvatosan.
- Az emelőt legfeljebb 1500 kg tömeggel lehet terhelni.
- Az emelőt vízszintes és stabil felületre kell helyezni.
- Minden használat előtt ellenőrizze, hogy az emelő simán működik-e, és nem akad-e el. Bármilyen szabálytalanság esetén a munkát nem szabad elkezdni.
- Csak eredeti pótalkatrészeket használjon.
- Végezze el az emelő időszakos részletes ellenőrzését.
- Tartsa tisztán a berendezéseken lévő címkéket, és gondoskodjon arról, hogy azok jól láthatóak legyenek.
- Az emelő nem az utasításoknak megfelelő használata balesethez vagy halálos kimenetelű balesethez vezethet.
- A gyártó nem vállal felelősséget a nem rendeltetésszerű használatból eredő károkért vagy balesetekért.
- Emeléskor ne használjon fából készült prizmákat támaszként vagy közvetlenül az emelőnyeregbe, súlyos baleset történhet!
- Ha jármű van az emelőn, ne mozgassa vagy ringassa a járművet, a járműnek a kijelölt támaszokra történő elhelyezése után stabilitásellenőrzést kell végezni.
- Az emelési folyamat befejezése után támassza meg a járművet megfelelő támasztékokkal.
- Ne menjen a megemelt jármű alá, hacsak nincs megfelelő rögzítő támasztékkal alátámasztva.
- Biztosítsa a járművet a kerekek megfelelő alátétekkel történő rögzítésével, hogy megakadályozza a jármű elmozdulását.
- A jármű felemelése előtt a rakományt középre kell helyezni az emelőülésen.
- Ha a járművet a súlyponton kívülre helyezi, a jármű leeshet, vagy megsérülhet az emelő.
- Indításkor győződjön meg arról, hogy nincs személy vagy tárgy a jármű alatt.
- Indítsa el a járművet lassan, ne rángassa a forgatógombot.
- Ne használja az emelőt támasztékként, például a jármű lökhárítóján, mert megcsúszhat, és súlyos balesetet okozhat.
- Munka közben viseljen védőkesztyűt és védőszemüveget.
- Ne használja a készüléket, ha fáradtnak érzi magát, vagy ha alkohol vagy más bódító hatású szerek, beleértve egyes fájdalomcsillapítók hatása alatt áll.
- Ne emelje fel a járművet, ha még utasok vannak benne!
- Mielőtt elkezdené a jármű felemelését, olvassa el a használati útmutatót - az abban található emelési utasítások pontosan meghatározzák a gyártó által előírt karosszéria alátámasztási pontokat.

- A jármű felemeléséhez csak a gyártó által kijelölt támaszpontokat használja.
- A jármű felemelése előtt ellenőrizze a gyártó által kijelölt emelési pontokat korrózió vagy hámló festékréteg jelei miatt; ha korróziót talál, legyen különösen óvatos, mert ez meggyengítheti a tartószerkezetet, és lehetetlenné teheti a jármű felemelését.
- A gyártó által kijelölt helyeken korrózióra utaló jelekkel rendelkező jármű emelésekor folyamatosan figyelemmel kell kísérni a járműszerkezet viselkedését, ha hajlítást észlel, vagy jellegzetes recsegő hangot hall, hagyja abba az emelést.

MUNKAHELY

- Az emelő munkaterületének vízszintesnek és száraznak kell lennie.
- A munkahelynek rendezettnek kell lennie. A munkahelyi rendetlenség a balesetek leggyakoribb oka.
- A munkahelyen nem tartózkodhatnak harmadik személyek, különösen olyan személyek, akik nem ismerik ezeket az utasításokat, gyermekek vagy állatok jelentenek veszélyt.
- A berendezéshez csak olyan személy férhet hozzá, aki az emelőgépek kezelésében és a helyi munkavédelmi előírásokban képzett.
- Gondoskodjon a munkahely megfelelő megvilágításáról.
- Ne dolgozzon rossz időjárási körülmények között.
- Az emelőt úgy tervezték, hogy helyiségekben, csarnokokban vagy garázsokban működjön.
- A munkaállomásnak biztosítani kell a szabad mozgást, ne feledje, hogy az emelőt a jármű alatt kell elhelyezni, és a fogantyúnak mozgathatónak kell lennie. A legközelebbi faltól vagy más járműtől való távolság nem lehet kevesebb, mint 1 m az emelt járműtől.
- A felület teherbírásának elegendőnek kell lennie, ne feledje, hogy a jármű súlya a talajjal való érintkezés kis pontjain keresztül kerül átvitelre, a rájuk ható erő jelentős.

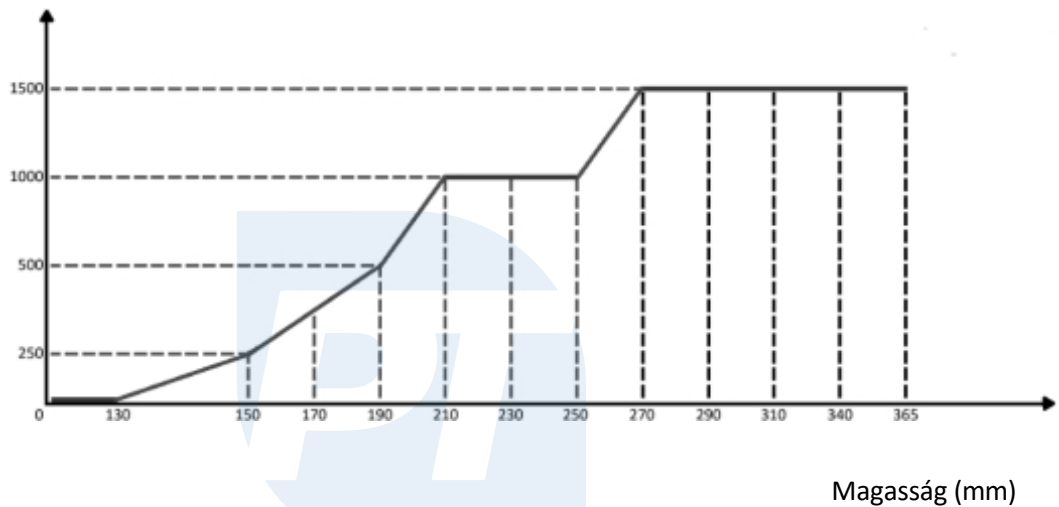
FIGYELMEZTETÉS

	Soha ne maradjon megemelt jármű alatt.
	Soha ne használjon emelőt lakókocsik vagy más épületszerkezetek emelésére, stabilizálására.
	A járművet lejtőn vagy egyenetlen, burkolatlan felületen emelni szigorúan tilos! A járművet csak sík és szilárd felületen szabad emelni.
	Emelés előtt a nem emelt tengely kerekeit rögzíteni kell, hogy a jármű ne csússzon le az emelőről.
	A teher felemelése után rögzítse a járművet műhelytámaszokkal, a jármű gyártója által a megtámasztáshoz megadott helyeket kiválasztva.

MŰKÖDÉSI ELV

A csavar forgómozgásának hatására az emelőkarok közelebb kerülnek egymáshoz, ami a teher emelését eredményezi. Vegye figyelembe, hogy az összes munkát az emelőcsavar végzi. Tökéletes állapota és megfelelő kenése kritikus fontosságú a munkavédelem fenntartásához. Az emelőszerkezet kialakításából adódóan nem minden üzemi tartományban áll rendelkezésre a teljes terhelés. Ennek oka a kar hatására a trapéz alakú emelőcsavar.

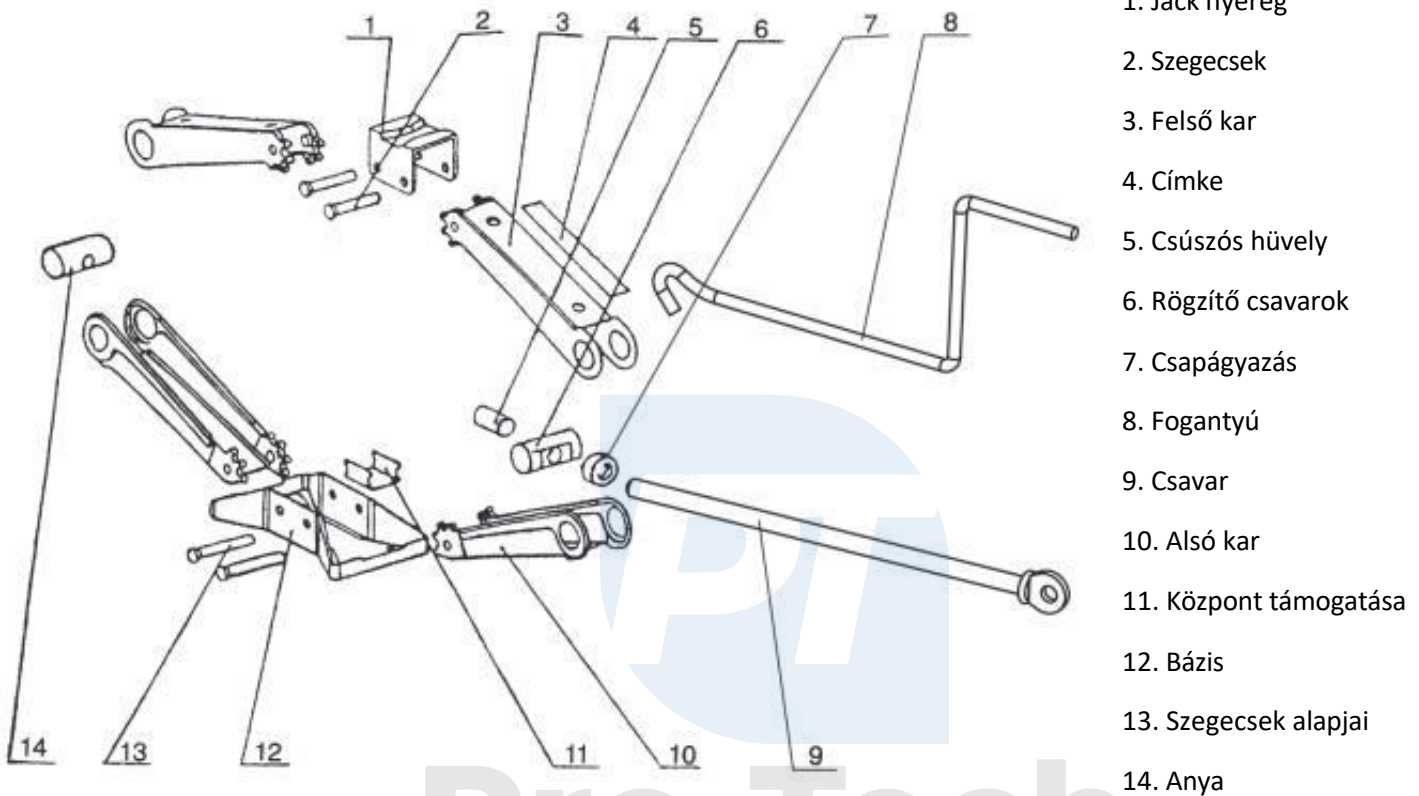
Terhelés (kg)



Magasság (mm)

Pro-Tech
shop

HOIST DESIGN



1. Jack nyereg
2. Szegecsek
3. Felső kar
4. Címke
5. Csúszós hüvely
6. Rögzítő csavarok
7. Csapágyház
8. Fogantyú
9. Csavar
10. Alsó kar
11. Központ támogatása
12. Bázis
13. Szegecsek alapjai
14. Anya

ELSŐ HASZNÁLAT

- Ismerkedjen meg a berendezéssel, ellenőrizze a berendezés általános állapotát.
- Kenje meg a trapéz alakú emelőcsavart.
- Emelje fel az emelőt a maximális magasságba, majd terhelés nélkül engedje le.
- Ellenőrizze, hogy az emelő teljes mértékben működik-e elakadás nélkül.

EMELŐVEL VALÓ MUNKAVÉGZÉS

FONTOS: Csak akkor kezdheti el az emelést, ha a következő feltételek teljesülnek:

1. A felhasználó elolvasta és megértette a kézikönyv tartalmát.
2. A felhasználó tisztában van az emelővel való munkavégzéssel járó veszélyekkel.
3. A felhasználó elolvasta a használati útmutatót, különösen a jármű felemelésére vonatkozó információkat.
4. A felhasználó ellenőrizte a járműtípushoz megadott támaszpontokat, és azok nem hibásak.

5. A felhasználó ellenőrizte az emelőt a teljes működési terjedelmében.

6. A jármű csúszásbiztosítása, a kézifék behúzása és a sebességváltó reteszelve, automata sebességváltóknál P állás, kézi sebességváltóknál 1. fokozat.

7. Az emelési pont megfelel a padló terhelhetőségi követelményeinek, a jármű súlya kis helyekre kerül átvitelre

az emelő és a talaj közötti érintkezés, a jármű felemelése pl. garázsban, olyan járdán, amelyet nem ilyen terhelésekre terveztek, repedésekhez vezethet.

8. A felhasználónak megfelelő egyéni védőfelszerelést, például kesztyűt és arcvédőt kell használnia. Emeléskor kis területen nagy erő keletkezik. Szakadás esetén, pl. a támaszhely burkolatának felszakadása esetén a darabok nagy sebességgel kilöködhetnek.

A jármű felemelése

- Helyezze a fogantyút az emelőnyélbe.
- Csúsztassa az emelőt a jármű alá.
- Győződjön meg arról, hogy az emelőnyereg megfelelően helyezkedik el a jármű alatt, azaz a jármű a gyárilag kijelölt járműkialakítási pontokon keresztül lesz felemelve.

FONTOS: A rakományt középen kell elhelyezni az emelőnyeregen, ha a rakomány nem középen van elhelyezve, a rakomány megcsúszhat, vagy az emelőnyereg eltörhet, ami a váz sérüléséhez vezethet!

- Kezdje el forgatni a fogantyút az óramutató járásával megegyező irányba, ez elkezdi emelni a járművet.
- Emelés közben folyamatosan figyelje a környezetet, valamint a jármű és az emelő viselkedését.
- Miután a járművet a kívánt magasságba emelte, rögzítse azt a műhelytámaszokkal.
- A jármű rögzítése után hagyja az emelőt a jármű alatt, hogy a jármű teljes súlya a támaszokra kerüljön, az emelő további biztonságot jelent.

A jármű elindítása

FONTOS: A jármű akkor indítható, ha a következő feltételek teljesülnek.

1. A jármű kerekei megfelelően rögzítve vannak, és a jármű elhagyása nem okoz kárt.
 2. Harmadik személyek, különösen gyermekek és állatok nem tartózkodnak a munkaterületen.
- Távolítsa el a biztonsági támasztékokat.
 - Lassan forgassa a csavart az óramutató járásával ellentétes irányba, amíg a terhelés le nem csökken.
 - Sima mozdulatokat végezzen, ne rángassa az emelőt.

BERENDEZÉSEK KARBANTARTÁSA

A megfelelő emelő karbantartása az alapja a hosszú, problémamentes és mindenekelőtt biztonságos emelőüzemnek.

Nem szabad azonban elfelejteni, hogy az emelő gyártási folyamata során felhasznált gumielemelek határozzák meg a legfeljebb 5 éves felhasználási időszak. Ezen időszak végén az emelőt meg kell javítani vagy a helyi hulladékkezelési előírásoknak megfelelően kell ártalmatlanítani.

A karbantartást a következő feltételek teljesülése esetén indíthatja el.

1. A felhasználónak megfelelő egyéni védőfelszerelést, kesztyűt és arcvédőt kell használnia.

2. A felhasználó elolvasta a helyi munkavédelmi előírásokat és ezt a kézikönyvet.
3. A felhasználó tisztában van az emelő karbantartásával és szervizelésével kapcsolatos kockázatokkal.
4. Minden karbantartási munkát csak a munkapadon szabad elvégezni, és az emelőt nem szabad terhelni.

Az emelő tisztítása

Az emelő tisztításához puha ruhát és sűrített levegőt használhat. Ha nincs hozzáférése sűrített levegőhöz, kenjen egy kis szappanos vizet a ruhára, és tisztítsa meg vele az emelőt.

Ügyeljen a trapézcsavar körüli területre - a makulátlan tisztaság elengedhetetlen az emelő élettartamának meghosszabbításához. Az olyan szennyeződések, mint a homok vagy más részecskék hátrányosan befolyásolhatják az emelő zavartalan működését, és teljes elakadáshoz vezethetnek.

Az emelőnyereg nem lehet olajjal szennyezett, a megfelelő alátámasztás hiánya vagy a nyeregben elcsúszó teher veszélyes helyzethez vezethet, és károsíthatja az emelő vázát.

Kenés

Az emelő minden mozgó alkatrésze kenést igényel, ehhez aeroszolos kenőanyagokat használhat. Ezeknek a készítményeknek egy másik előnye a hidrofóbításuk, amely megvédi a mozgó alkatrészeket a nedvesség károsító hatásától. A kenés után feltétlenül zsírtalanítsa a fogantyút és az összes fogantyút, valamint az emelő ülését.

Vigyen fel egy kis mennyiségű terméket a keret csapokkal és az emelőkarral való illesztéseire. Törölje le egy ronggyal a felesleget, amely nem szívárgott be a részbe.

TÁROLÁS

Az emelőgép tárolására olyan helyet válasszon, amely a lehető legállandóbb hőmérsékletű, nedvességtől mentes és harmadik fél számára hozzáférhetetlen.

- A tárolás előtt végezze el a karbantartást, tisztítást és kenést.
- Tárolja az emelőt a maximálisan leeresztett helyzetben.
- Tárolja az emelőt az eredeti dobozában, hogy megvédje a portól és más zord körülményektől.

SZÁLLÍTÁS

Amennyiben az emelőt szállítani kell, azt csak az eredeti kartondobozban és kizárólag a jármű csomagterében szabad szállítani. Az emelőt vízszintes helyzetben kell szállítani. Az emelőt a szállítóhevederekkel rögzítse, hogy szállítás közben ne mozduljon el.

PROBLÉMÁK ÉS MEGOLDÁSOK

Az emelő rögzítése a jármű alatt

Ha egy emelőt a jármű rakománya blokkol, használjon egy második emelőt, hogy eltávolítsa a rakományt az elakadt emelőről.

MŰSZAKI ADATOK

	ModellM80258 / M80259
Minimális	magasság110 mm
Maximális	magasság360 mm
Bruttó tömeg2	,15 kg
Típus	Mechanikus

Ötéves élettartamának végén az emelőt újrahasznosító telepre kell szállítani, kérjük, tájékozódjon a helyi hulladékkezelő hatóságnál.

JÓTÁLLÁSI FELTÉTELEK

A 136/2002 sz. törvény értelmében az Ön által megvásárolt termékre az eladástól számított 24 hónapos garancia vonatkozik. Kereskedelmi vagy kereskedelmi célokra használt áruk vásárlása esetén

üzleti tevékenység esetén a jótállási idő 12 hónap. A garancia csak akkor érvényes, ha a termékeket a használati utasításnak és a felhasználási módnak megfelelően használják.

A garancia nem terjed ki a természetes elhasználódásnak, a túlterhelésnek, a termék rendeltetésétől eltérő célra történő használatának, valamint a szállítás vagy a nem megfelelő (nem szakszerű) kezelés által okozott hibákra. Nem megfelelő kezelésnek tekintjük azt a példát, amikor nem tartották be a kezelési útmutatót és a termék kezelésére vonatkozó, általánosan kötelező érvényű előírásokat. Hasonlóképpen értékeljük az ajánlott karbantartáson túli, nem szakszerű javítási kísérletet is.

A garancia kizárólag az anyaghibák, a gyártási összeszerelési vagy feldolgozási technológia hibái által okozott hibákra vonatkozik.

A garanciára való hivatkozás joga megszűnik:

- 1) a terméket nem a használati utasításnak megfelelően használták
- 2) a KAXL s.r.o. előzetes írásbeli hozzájárulása nélkül bármilyen beavatkozás történt a gép szerkezetébe.
- 3) a terméket a rendeltetésétől eltérő körülmények között vagy célokra használták fel
- 4) a termék egy részét nem eredeti alkatrészre cserélték ki
- 5) a termék károsodása vagy túlzott elhasználódása a nem megfelelő karbantartás miatt következik be
- 6) külső mechanikai, termikus vagy kémiai hatások által okozott károkat
- 7) a hibákat a termék nem megfelelő tárolása vagy kezelése okozta
- 8) a terméket (a terméktípusra vonatkozóan) agresszív környezetben használták, pl. poros, párás környezetben.
- 9) a terméket a megengedett terhelést meghaladóan használták

A garancia nem terjed ki azokra az elemekre, amelyek normál működésük miatt várhatóan elhasználódnak (pl. a szénszálak, gyújtógyertyák stb. kopása).

A termékek üzemeltetéséhez csak az ajánlott tartozékokat és eredeti pótalkatrészeket használja.

A hiba felfedezése után azonnal reklamáljon a terméket értékesítő kereskedőnél, és érdeklődjön a javítási lehetőségekről egy hivatalos javítóműhelynél. Ha az Ön által bejelentett hiba nem tartozik a jótállás hatálya alá, akkor az ellenőrzéssel, valamint az összeszereléssel és szétszereléssel kapcsolatos munkálatokról és költségekről számlát állítunk ki Önnek.
alkatrészek.

Reklamáció esetén nyújtson be egy megfelelően kitöltött jótállási jegyet vagy más, az eladás dátumával ellátott vásárlást igazoló dokumentumot.

A terméket tiszta, megfelelően megtisztított, portól és szennyeződésektől mentes állapotban adja be javításra. A hiba pontos diagnosztizálásához küldje be a termékkel együtt az eredeti tartozékokat.

Szállítási szolgáltatással történő szállítás esetén öntse ki a termékből az el nem fogyasztott üzemanyagot és olajat. A terméket megfelelően csomagolja, lehetőleg az eredeti csomagolásban, hogy ne sérüljön meg. A nem megfelelő csomagolásból eredő károk nem fogadhatók el garanciális hibaként!

A motorokban csak a megfelelő besorolású üzemanyagokat és olajokat, illetve a márkakereskedő által ajánlott üzemanyagokat és olajokat használjon. A nem megfelelő üzemanyagok és olajok használata által okozott károkra a garancia nem terjed ki.



Pro-Tech
shop